



Op 11 november is het 60 jaar geleden dat het ABS opgericht werd. Het waren ook toen woelige tijden voor de land- en tuinbouwers, zij het op andere fronten dan vandaag. De oprichters van onze organisatie begonnen met een nieuwe onafhankelijk organisatie vanuit het ongenoegen dat leefde onder de boerenbevolking over de gang van zaken in de sector zelf en de politiek errond.

Het waren harde tijden en er werd geen deftig inkomen gehaald uit de noeste arbeid. Er waren toen nog 150.000 boeren en tuinders in België, vandaag zijn dat er nog 35.000. Daarvan is het merendeel, 23.000, actief in Vlaanderen en voor deze nog steeds relevante beroepsgroep blijft het Algemeen Boerensyndicaat dé onafhankelijke stem richting beleidsmakers en brede maatschappij. Toen zestig jaar geleden de eerste stappen gezet werden om te komen tot de oprichting van het ABS is dat niet zomaar gebeurd.

Op dat moment was er nood aan een duidelijke en krachtige stem die enkel opkwam voor de Vlaamse boeren en tuinders. Op dat moment was er nood aan directe syndicale acties om de belangen van de boer en tuinder te verdedigen. Er was namelijk een groeiend ongenoegen over de gang van zaken in de overwegend klerikaal geïnspireerde en gestuurde landbouwwereld en de wijze waarop één en ander bedisseld werd achter de schermen en in pluche salons. Het feit dat openlijk de vraag gesteld werd waarom er harde syndicale drietandacties opgezet werden in Wallonië en Vlaanderen, was de spreekwoordelijke druppel die de emmer deed overlopen en een aantal mensen samenbracht om te starten met een eigen structuur, los van rang en stand. Om het mogelijk te maken om als groep op te treden en hun ongenoegen te uiten op een meer gestructureerde manier was er duidelijk nood aan een onafhankelijke organisatie met actieve land- en tuinbouwers aan het stuur. Anno 2022 is dat niet anders! Ik ben er me van bewust dat syndicale belangenverdediging van toen niet meer hetzelfde is als syndicale belangenverdediging van vandaag. Het pure boeren-bestuurdersengagement en de overtuiging dat je vanuit de basis zaken ten goede kan doen keren blijft ook vandaag overeind en blijft onze leidraad.

In de beginselverklaring van ABS staan onder meer volgende vaststellingen opgelijst als motivering voor de opstart van de organisatie: de productiekosten stijgen stelselmatig maar de verkoopprijzen blijven dezelfde, de boer krijgt in sommige gevallen nog niet de helft van de prijs die de distributie aan de verbruiker aanrekent, de schuld van de landbouw stijgt angstwekkend,...

Het mag duidelijk zijn dat dit ook vandaag knelpunten zijn. Dat betekent niet dat er niets veranderd is sinds 1962, maar het kernprobleem blijft wel hetzelfde: de prijsvorming loopt mank in de landbouwsector en de boer krijgt geen loon naar werk. In 1962 startte ook het Europees Gemeenschappelijk Landbouwbeleid, ook vanuit de betrachting om boeren een volwaardig inkomen te geven en met die landbouwers overal in Europa voldoende voedsel te voorzien. We weten allemaal dat die eerste doelstelling nog steeds niet waargemaakt werd en vandaag loopt er toch op heden een rode draad door het GLB over extra's vanuit de sector voor een groener Europa! De realiteitszin ontbreekt vandaag nog steeds in dat grote Europese verhaal.

De erkenning van ABS als officiële landbouworganisatie en als gesprekspartner in de toenmalige federale beslissingsorganen liep niet van een leien dakje. Het was in de eerste tientallen jaren een echte strijd om bij overheidsinstanties en verwerkende bedrijven binnen te geraken en het was zelfs bijna onmogelijk om mandaten op te nemen. Vandaar dat de jaren '60 en '70 gekenmerkt werden door harde syndicale acties waarbij we met de drietand in de hand onze eisen afdwongen. Het duurde tot 1997 vooraleer ABS werd erkend als gesprekspartner door het kabinet van de toenmalige minister van Landbouw Karel Pinxten. Vanaf dat moment zien we wel een verschuiving van de syndicale acties naar meer overleg, waarbij mijn voorganger zijn terreinkennis eindelijk aan tafel kon uitspelen. Onder mijn voorzitterschap zette die omslag naar het overlegmodel zich verder. Intussen betrekken alle beleidsdomeinen op Vlaams en federaal niveau die ook maar enig raakvlak met land- of tuinbouw hebben, ons bij het overleg.

We zijn niet meer met een even groot aantal landbouwers als toen, wat op zich reeds onze positie binnen de maatschappij ontegensprekelijk verzwakt heeft, maar we zijn en blijven een essentiële sector voor elke burger. Wij zijn de belichaming van hun platteland, van hun voedselproducent, van hun plattelandsverzorger.



Alléén kan ik dat niet waarmaken, de eerste voorzitter en mijn voorgangers konden dat ook niet toen zij voorzitter waren. Daarom wil ik de pioniers, hun opvolgers en elk bestuurslid, oprecht bedanken voor hun kruistochten doorheen Vlaanderen die geleid hebben tot de organisatie waar we vandaag voor staan. Ik wil ook al mijn collega's boeren- en tuinders, onze leden bedanken van hoog tot laag. Allen zijn het stuk voor stuk boeren en tuinders die wisten en weten waar de klepel hangt én de klok ook geluid hebben tot men het hoorde in Brussel. Dank je wel!

Ook al is de maatschappelijke discussie vandaag niet meer op dezelfde leest geschoeid als 60 jaar geleden en moeten we nog meer borden hoog houden, ik blijf er rotsvast van overtuigd dat het ABS ook de volgende decennia een rol te spelen heeft in het belang van elke Vlaamse land- en tuinbouwer!

De waarden waar het ABS voor staat blijven onverloochenbaar: vrijheid en onafhankelijkheid, ongebonden en wars van invloeden uit zuilen, rangen of standen.

Uw voorzitter, Hendrik

Hendrik Vandamme, landbouwer-voorzitter Algemeen Boerensyndicaat, op zoek naar respect.

#boerzktrespect | @voorzitter@absvzw.be | @hendrikABS

V.U.: Hendrik Vandamme, Industrieweg 53, 8800 Roeselare-Beveren | T 051 26 08 20 - info@absvzw.be - www.absvzw.be.



Industrieweg 53 | 8800 Roeselare-Beveren
Tel. 051 26 08 20 | fax 051 24 25 39
www.absvzw.be | info@absvzw.be



Industrieweg 53 | 8800 Roeselare-Beveren
Tel. 051 26 08 20 | fax 051 24 25 39
www.absvzw.be | adviesbureau@absvzw.be



Industrieweg 53 | 8800 Roeselare-Beveren
Tel. 051 26 08 29 | fax 051 24 25 39
www.vabsvzw.com | vabs@absvzw.be



Industrieweg 53 | 8800 Roeselare-Beveren
T 051 26 08 30 | fax 051 24 25 39
www.nacvzw.be | info@nacvzw.be



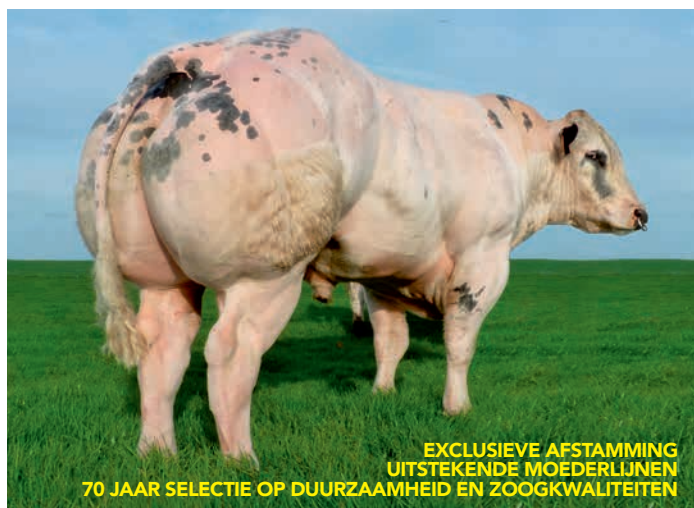
Industrieweg 53 | 8800 Roeselare-Beveren
Tel. 051 26 08 20 | fax 051 24 25 39
www.absvzw.be | jongabs@absvzw.be



BOERENFRONT
Van Benedenlaan 32 | 2800 MECHELEN
Tel. 015 45 12 28 | Fax 015 45 12 08

Aan de huidige melkpoeder-prijs, wat is de waarde van de melk bij onze BWB zoogkoeien?
En het krachtvoer ... Welk type dier valoriseert uw ruwvoer het best?
Prefereren vetmesters de GDG (gemiddeld dagelijkse groei) of de super dikbil?
Is het meest gewenste vlees nog afkomstig van moeilijk af te mesten dieren?

FABROCA HEEFT NIET ALLE ANTWOORDEN... MAAR WEL AL EEN IDEE:



EXCLUSIEVE AFSTAMMING
UITSTEKENDE MOEDERLIJNEN
70 JAAR SELECTIE OP DUURZAAMHEID EN ZOOGWALITEITEN

ULTRA-TOP DU BOIS REMONT

24 maanden, 932 kg, +10 cm

Artisan du Ronchy (karkasindex 118) x Nayakou du Bois Remont (121)

Het BWB van 2030 is al beschikbaar!



DE EERSTE 2 KALVEREN GEBOREN IN APRIL.

Levendig, lang, groot, breed, stevig en zeer compleet.



FABROCA
INFO 0478 27 29 26

FOKGEMAK, GROEIKRACHT EN SMAAK:
HET DNA VAN ONZE GENETICA,
DE DUURZAAMHEID VAN UW FOKKERIJ!